

گزارش رتبه‌بندی کیفیت مدیریت صندوق سرمایه‌گذاری لوتوس پارسیان (در اوراق بهادار با درآمد ثابت)

رتبه کیفیت مدیریت: MQR4

تاریخ گزارش: ۱۴۰۳/۱۰/۱۱

تاریخ اعتبار: ۱۴۰۴/۰۷/۱۵

۸۸۷۳۰۰۶۰-۸۸۷۳۰۰۵۴-۸۸۷۵۳۳۷۵-۸۸۷۵۳۳۷۶-۲۱ (+۹۸)

۸۸۷۵۳۳۷۶ +info@bcr.ir ۲۱ (+۹۸)

bcr.ir



اطلاعات شرکت رتبه بندی اعتباری برهان		اطلاعات موضوع رتبه بندی	
مصطفی گل محمدی	کارشناس رتبه بندی	صندوق سرمایه گذاری لوتوس پارسیان	نام صندوق
m.golmohammadi@bcr.ir		شرکت تأمین سرمایه لوتوس	مدیر صندوق
		در اوراق بهادار با درآمد ثابت	نوع صندوق
		۱۳۹۱/۰۷/۱۸	تاریخ شروع فعالیت
info@bcr.ir	رایانامه	تأمین سرمایه لوتوس پارسیان (۶۰٪) گروه مالی پارسیان (۴۰٪)	دارندگان واحدهای سرمایه گذاری ممتاز
۱۴۰۳/۱۰/۱۱	تاریخ گزارش:	نوع رتبه بندی: رتبه بندی کیفیت مدیریت صندوق سرمایه گذاری - با پایش و با اعلام عمومی	
۱۴۰۴/۰۷/۱۵	تاریخ اعتبار:		



فهرست

۴	۱- مقدمه.....
۴	۲- معرفی صندوق.....
۵	۳- مدیریت و ساختار سازمانی.....
۵	۱-۳ ساختار سازمانی مدیر صندوق.....
۵	۲-۳ سوابق تحصیلی و تجربی مدیران تأمین سرمایه لوتوس پارسین.....
۶	۳-۳ ترکیب و صلاحیت مدیران سرمایه‌گذاری صندوق.....
۶	۴-۳ ثبات مدیریت.....
۷	۵-۳ فرآیندهای انتصابات و سیاست‌گذاری و تصمیم‌گیری‌های روزانه.....
۷	۶-۳ ارزیابی نظام انگیزشی.....
۷	۷-۳ ارزیابی برنامه جانشین‌پروری.....
۷	۸-۳ ارزیابی اشخاص و مراجع نظارتی و حرفه‌ای.....
۷	۴- کیفیت فرآیند و سیاست سرمایه‌گذاری و مدیریت ریسک.....
۷	۱-۴ ارزیابی سیاست‌های سرمایه‌گذاری.....
۸	۲-۴ ارزیابی فرآیند سرمایه‌گذاری.....
۹	۳-۴ ارزیابی زیرساخت‌های واحد تحلیل.....
۹	۴-۴ ارزیابی زیرساخت‌های واحد مدیریت ریسک.....
۱۰	۵-۴ ارزیابی فرآیند جمع‌آوری داده‌ها.....
۱۰	۵- نظام کنترلی.....
۱۰	5-1 ارزیابی استقلال گروه مدیران سرمایه‌گذاری.....
۱۰	۲-۵ ارزیابی منشور گروه مدیران سرمایه‌گذاری.....
۱۰	۳-۵ ارزیابی کنترل داخلی.....
۱۱	۴-۵ ارزیابی کنترل بیرونی.....
۱۱	۵-۵ ارزیابی فرآیند معاملات با اشخاص وابسته.....
۱۲	۶-۵ ارزیابی آیین‌نامه رفتار و اخلاق حرفه‌ای.....
۱۲	۷-۵ کنترل تضاد منافع.....
۱۳	۶- تداوم فعالیت.....
۱۳	۱-۶ ارزیابی توانایی مالی مدیر صندوق.....
۱۳	۱-۱-۶ تنوع خدمات.....
۱۳	۲-۱-۶ ارزیابی سودآوری.....
۱۴	۳-۱-۶ کفایت جریان نقدی.....
۱۴	۴-۱-۶ سهم درآمد از مدیریت دارایی به کل درآمد مدیر صندوق.....
۱۴	۵-۱-۶ پراکندگی دارایی‌های تحت مدیریت.....
۱۵	۲-۶ ارزیابی حمایت بیرونی از مدیر صندوق.....
۱۵	۳-۶ ارزیابی نسبت کفایت سرمایه.....
۱۶	۷- روابط با سرمایه‌گذاران.....
۱۶	۱-۷ ارزیابی ارتباط با دارندگان واحدهای سرمایه‌گذاری بالفعل و بالقوه.....
۱۶	۲-۷ ارزیابی گزارش عملکرد صندوق.....
۱۷	۳-۷ ارزیابی اطلاعات اختصاصی ارائه شده به دارندگان واحدهای سرمایه‌گذاری.....
۱۷	۴-۷ دریافت گواهی واحدهای سرمایه‌گذاری و صورت‌حساب‌های مربوط به دارندگان واحدهای سرمایه‌گذاری.....
۱۷	۵-۷ نظام دریافت شکایات، انتقادات و سؤالات.....
۱۷	۶-۷ زیرساخت‌های مدیر ثبت.....
۱۷	۷-۷ مزایای رقابتی.....
۱۷	۸- منابع اطلاعاتی.....

۱- مقدمه

رتبه بندی کیفیت مدیریت صندوق های سرمایه گذاری به عنوان مکمل درجه بندی عملکرد صندوق های سرمایه گذاری محسوب می شود، چرا که درجه بندی عملکرد به عملکرد گذشته صندوق سرمایه گذاری در مقایسه با صندوق های همتا توجه دارد، در حالی که رتبه بندی کیفیت مدیریت در مورد شرایط حال و آتی مدیریت صندوق سرمایه گذاری قضاوت می کند. گزارش رتبه بندی کیفیت مدیریت صندوق سرمایه گذاری، اطلاعات جامعی راجع به وضعیت حال مدیریت صندوق را ارائه می دهد که می تواند در کنار درجه بندی عملکرد صندوق، مورد توجه استفاده کنندگان قرار گیرد.

رتبه بندی کیفیت مدیریت، اساساً بر مبنای قضاوت حرفه ای شکل می گیرد. برهان، رتبه بندی کیفیت مدیریت صندوق سرمایه گذاری را با توجه به پنج حوزه شامل (۱) مدیریت و ساختار سازمانی، (۲) کیفیت فرآیند و سیاست سرمایه گذاری و مدیریت ریسک، (۳) حاکمیت شرکتی و نظام کنترلی، (۴) تداوم فعالیت و (۵) روابط با سرمایه گذاران ارزیابی می کند.

گزارش حاضر از نوع گزارش رتبه بندی کیفیت مدیریت صندوق و با پیش است و اعتبار آن از تاریخ صدور، حداکثر تا تاریخ اعتبار درج شده در جلد گزارش است. در صورت وقوع هرگونه تغییر در وضعیت شرکت در دوره مذکور، شرکت رتبه بندی اعتباری برهان آن را بررسی کرده و در صورت لزوم، گزارش و رتبه کیفیت مدیریت صندوق موضوع رتبه بندی را تغییر خواهد داد؛ بنابراین در مدت مذکور، همواره آخرین تغییرات گزارش یا رتبه کیفیت مدیریت، معتبر خواهد بود.

۲- معرفی صندوق

جدول شماره ۱- مشخصات صندوق موضوع رتبه بندی

صندوق سرمایه گذاری لوتوس پارسیان		
شماره ثبت نزد سازمان بورس اوراق بهادار	۱۱۰۹۸	
شماره ثبت نزد اداره ثبت شرکتها و مؤسسات غیرتجاری - محل ثبت	۳۰۲۳۰-تهران	
شناسه ملی	۱۰۳۲۰۸۲۳۴۴۲	
تاریخ شروع فعالیت صندوق	۱۳۹۱/۰۷/۱۸	
ترکیب مجاز سرمایه گذاری	<ul style="list-style-type: none"> - سرمایه گذاری در اوراق بهادار با درآمد ثابت، گواهی سپرده بانکی و سپرده بانکی حداقل ۸۵٪ از کل دارایی های صندوق - سهام، حق تقدم سهام پذیرفته شده در بورس تهران یا بازار اول و دوم فرابورس ایران و گواهی سپرده کالایی پذیرفته شده نزد یکی از بورس ها و واحدهای صندوق های سرمایه گذاری حداکثر ۱۰٪ از کل دارایی های صندوق - واحدهای سرمایه گذاری "صندوق های سرمایه گذاری" حداکثر ۱۰٪ از کل دارایی های صندوق و تا سقف ۱۵٪ از تعداد واحدهای صندوق سرمایه پذیر که نزد سرمایه گذاران می باشد. 	
کارمزد مدیریت	۱.۵ درصد از سهام و حق تقدم سهام بعلاوه ۰.۵ درصد از اوراق بهادار با درآمد ثابت و ۲ درصد سود حاصل از سرمایه گذاری گواهی سپرده و سپرده بانکی تا میزان نصاب مجاز سرمایه گذاری	
خالص ارزش دارایی های تحت مدیریت به تاریخ روز گزارش	۵۸۹,۴۹۸ میلیارد ریال	
نوع صندوق	صندوق سرمایه گذاری در اوراق بهادار با درآمد ثابت	
دوره تقسیم سود	ماهانه	
نرخ سود تضمین /پیش بینی شده	۱۷٪ (پیش بینی شده)	
ارکان	مدیر صندوق	تأمین سرمایه لوتوس پارسیان
	ضامن نقدشوندگی	بانک پارسیان
	مدیر ثبت	تأمین سرمایه لوتوس پارسیان
	بازارگردان	ندارد
	متولی	مؤسسه حسابرسی آزموده کاران
حسابرس مستقل	مؤسسه حسابرسی بهمند	
وضعیت پذیرش صندوق	پذیرفته نشده / صدور و ابطال	
دارندگان واحدهای سرمایه گذاری ممتاز	تأمین سرمایه لوتوس	۶۰٪
	گروه مالی پارسیان	۴۰٪
مجمع صندوق	متشکل از دارندگان واحدهای سرمایه گذاری ممتاز است.	

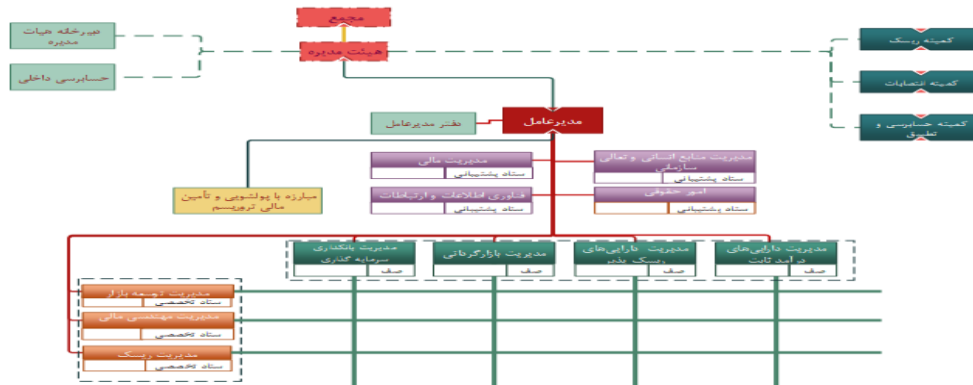
۳- مدیریت و ساختار سازمانی

ساختار سازمانی مناسب، به تقسیم وظایف بهینه منجر شده و ارتباطات عمودی و افقی بین مدیران را تعریف و فرآیند تصمیم‌گیری را تسهیل می‌کند. برای این منظور باید شرح وظایف هر واحد و نحوه برقراری ارتباط و مشارکت با واحدهای دیگر به روشنی تعریف و مدیران و کارکنان واحدهای مختلف سازمانی در این خصوص آموزش دیده باشند.

۳-۱ ساختار سازمانی مدیر صندوق

فعالیت تأمین سرمایه لوتوس پارسیان بازارگردانی، تعهد پذیرهنویسی، سرمایه‌گذاری در اوراق بدهی، صندوق و سهام، مدیریت و ضمانت صندوق و سبذگردانی می‌باشد. نمودار سازمانی تأمین سرمایه لوتوس پارسیان تدوین شده است. با توجه نمودار سازمانی شرکت، واحدهای مدیریت مالی، منابع انسانی، امور حقوقی، فناوری اطلاعات و ارتباطات، امور حقوقی، مدیریت دارایی‌های درآمد ثابت، مدیریت دارایی ریسک‌پذیر، بازارگردانی، بانکداری سرمایه‌گذاری، توسعه بازار، مهندسی مالی و مدیریت ریسک زیرنظر مدیرعامل فعالیت می‌نمایند. واحد حسابرسی داخلی و کمیته حسابرسی نیز زیرنظر هیئت مدیره هستند. همچنین، سهولت ارتباط بین واحدها نیز در سطح خوب قرار دارد. شرح وظایف کارکنان و شرایط احراز شغل هر واحد تدوین شده و کارکنان به وظایف خود و نحوه ارتباط با سایر واحدها آشنا هستند.

نمودار شماره ۱- نمودار سازمانی مدیر صندوق



۳-۲ سوابق تحصیلی و تجربی مدیران تأمین سرمایه لوتوس پارسیان

اعضاء هیئت‌مدیره تأمین سرمایه لوتوس پارسیان در جدول شماره (۲) گزارش شده است.

جدول شماره ۲- سوابق تحصیلی و تجربی اعضاء هیئت مدیره مدیر صندوق

نام	سمت	نماینده	مدرک تحصیلی	رشته تحصیلی	سابقه مدیریتی (ماه)
					داخل شرکت / خارج از شرکت
داود زارع خانقاه	عضو هیئت مدیره - غیر موظف	مخابرات ایران	کارشناسی ارشد	حسابداری	۱۱۴ (داخل شرکت) / ۲۹ (خارج از شرکت)
-	نایب رئیس هیئت مدیره - غیر موظف	گروه سرمایه‌گذاری تدبیر	-	-	-
احتشام فلاح فر	رئیس هیئت مدیره - غیر موظف	گروه مالی پارسیان	کارشناسی ارشد	علوم اقتصادی	۲۴۳ (داخل شرکت) / ۱۰ (خارج از شرکت)
سهیل نوردرخشان	عضو هیئت مدیره - غیر موظف	گروه سرمایه‌گذاری سایپا	کارشناسی ارشد	مدیریت مالی	۴۳ (داخل شرکت) / ۶۵ (خارج از شرکت)
-	عضو هیئت مدیره - غیر موظف	خدمات مشاور خریدپروز	-	-	-
احسان مرادی	مدیرعامل (خارج از هیئت مدیره)	-	کارشناسی ارشد	علوم اقتصادی	۱۱۶ (داخل شرکت) / ۱۰ (خارج از شرکت)

اعضاء هیئت‌مدیره تحصیلات مرتبط و تجربیات کاری مناسب در حوزه سرمایه‌گذاری و بازار سرمایه در کارنامه خود دارند. گروه سرمایه‌گذاری تدبیر و خدمات مشاور خرد پیروز برای هیئت مدیره تأمین سرمایه لوتوس پارسیان نماینده ندارند. مدیرعامل تأمین سرمایه لوتوس پارسیان عضو هیئت مدیره شرکت نمی‌باشد.

مدیران کلیدی تأمین سرمایه لوتوس پارسیان به شرح جدول شماره (۳) است.

جدول شماره ۳- سوابق تحصیلی و تجربی مدیران کلیدی مدیر صندوق

نام	سمت	مدرک تحصیلی	رشته تحصیلی	سوابق کاری (ماه)
آرش پناهی	مدیر سبد	کارشناسی	علوم اقتصادی	۱۳۸
مژگان رباط میلی	مدیر امور اجرایی ابزارهای سرمایه‌گذاری	دکتری	حسابداری	۲۵۳
هادی روزگار	مدیر ارشد مدیریت دارایی‌ها	کارشناسی ارشد	مدیریت مالی	۱۵۹
سحر فرهنگندی	مدیر ابزارهای سرمایه‌گذاری	کارشناسی ارشد	مدیریت بازرگانی - مدیریت مالی	۱۶۳
هادی محمدزادگان	مدیر دارایی‌های ریسک‌پذیر	کارشناسی ارشد	معارف اسلامی و مدیریت مالی	۱۶۳

۳-۳ ترکیب و صلاحیت مدیران سرمایه‌گذاری صندوق

گروه مدیران سرمایه‌گذاری صندوق سرمایه‌گذاری موضوع رتبه‌بندی در جدول شماره (۴) گزارش شده است.

جدول شماره ۴- سوابق تحصیلی و تجربی مدیران سرمایه‌گذاری صندوق

نام و نام خانوادگی	مدرک تحصیلی	رشته تحصیلی	سابقه (ماه)	مدرک حرفه‌ای	مدت دوره آموزشی مؤثر طی ۳ سال اخیر
جمال‌الدین نیک‌اندیش	کارشناسی ارشد	مدیریت مالی	۹۶	اصول بازار سرمایه و معامله‌گری بازار سرمایه	۲۸
حسین همتی	کارشناسی ارشد	اقتصاد انرژی	۶۶	اصول بازار سرمایه و معامله‌گری بازار سرمایه	۹۶

در جریان تهیه گزارش، تغییراتی در ترکیب مدیران سرمایه‌گذاری در حال وقوع است. یکی از مدیران سرمایه‌گذاری عزل شده و تاکنون جایگزین وی به سازمان بورس و اوراق بهادار معرفی نگردیده است. لذا اطلاعات مرتبط با سایر مدیران سرمایه‌گذاری در این گزارش ارائه خواهد شد. دانش حرفه‌ای گروه مدیران سرمایه‌گذاری از لحاظ آشنایی با بازار سرمایه، تحلیل وضعیت فعلی و آینده و برنامه‌ریزی متناسب با استراتژی در سطح خوب ارزیابی می‌شود. با استناد به سوابق کاری گروه مدیران سرمایه‌گذاری، کلیه مدیران سرمایه‌گذاری دارای سابقه فعالیت در نهادهای مالی هستند. تحصیلات مدیران سرمایه‌گذاری - طبق آخرین مدرک تحصیلی - مرتبط ارزیابی شده و از لحاظ اخذ مدارک حرفه‌ای بازار سرمایه در سطح ضعیف ارزیابی می‌شود. مدت زمان مؤثر دوره‌های آموزشی در ۳ سال اخیر - بر اساس مدت دوره، میزان ارتباط و اعتبار برگزار کننده - برای هر یک از اعضای گروه مدیران سرمایه‌گذاری، در جدول شماره ۴ ارائه شده است.

در صندوق موضوع رتبه‌بندی، تصمیم‌گیری‌ها در خصوص سرمایه‌گذاری و مدیریت سبد دارایی توسط مدیریت تحلیل سهام و اوراق با درآمد ثابت، با توجه به نظر خبره و تحلیل‌های تهیه شده در مورد سهام و اوراق با درآمد ثابت اخذ می‌گردد. از لحاظ برهان میزان مشارکت مدیران سرمایه‌گذاری در تصمیم‌گیری و سیاست‌گذاری در سطح خوب ارزیابی می‌شود.

۳-۴ ثبات مدیریت

سابقه حضور مدیران (اعم از مدیران سرمایه‌گذاری و مدیران کلیدی) در تأمین سرمایه لوتوس پارسیان به شرح جدول شماره (۵) است.

جدول شماره ۵- سوابق تجربی مدیران سرمایه‌گذاری و مدیران کلیدی در تأمین سرمایه لوتوس پارسیان

نام و نام خانوادگی	سمت	مدت تجربه کاری در شرکت قبل از تصدی سمت	مدت تجربه کاری در شرکت قبل از تصدی سمت
جمال‌الدین نیک‌اندیش	مدیر سرمایه‌گذاری	۸۷	۹
حسین همتی	مدیر سرمایه‌گذاری	۳۱	۱۳
آرش پناهی	مدیر سبد	۶۲	۲۱
مژگان رباط میلی	مدیر امور اجرایی ابزارهای سرمایه‌گذاری	۰	۵۲
هادی روزگار	مدیر ارشد مدیریت دارایی‌ها	۱۱۱	۹
سحر فرهنگندی	مدیر ابزارهای سرمایه‌گذاری	۰	۱۱
هادی محمدزادگان	مدیر دارایی‌های ریسک‌پذیر	۰	۷

۳-۵ فرآیندهای انتصابات و سیاست گذاری و تصمیم گیری های روزانه

روش های انتخاب مدیران سرمایه گذاری صندوق ها در تأمین سرمایه لوتوس پارسیان، طبق آیین نامه اداری و استخدامی تصویب شده توسط هیئت مدیره شامل فرآیند جذب نیرو و استخدام است و با رعایت آخرین قوانین و مقررات و ابلاغیه های صادر شده توسط سازمان بورس و اوراق بهادار انجام می شود. همچنین، برای عزل مدیران سرمایه گذاری بر طبق آیین نامه نظام انگیزشی، عملکرد صندوق موضوع رتبه بندی مورد بررسی قرار گرفته و در صورتی که امتیازات لازم کسب نشود، با توجه به نظر مدیرعامل، مدیران سرمایه گذاری در ابتدا تنبیه شده و در صورت تکرار برای جایگزینی ایشان تصمیم گیری خواهد شد؛ لکن این دستورالعمل به تازگی تهیه شده و شواهدی از اجرای آن در دسترس نمی باشد.

سیاست گذاری در مورد مدیریت سبد سرمایه گذاری به صورت توأمان در کمیته سیاست گذاری سرمایه گذاری و مدیریت ریسک و کمیته سرمایه گذاری انجام می شود. در جلسات کمیته سیاست گذاری سرمایه گذاری و مدیریت ریسک، چارچوب کلی و رویکرد صندوق تعیین می شود و در جلسات کمیته سرمایه گذاری در مورد ترکیب دارایی های صندوق تصمیم گیری می شود. در طول بازه زمانی مشخص شده، تصمیمات خرید و فروش روزانه بر اساس تصمیمات کمیته های سرمایه گذاری اتخاذ می شود و اعضای گروه سرمایه گذاری تأمین سرمایه لوتوس پارسیان تغییرات لازم را در سبد سرمایه گذاری صندوق اعمال می کنند.

۳-۶ ارزیابی نظام انگیزشی

در تأمین سرمایه لوتوس پارسیان، نظام انگیزشی که مشمول تمامی کارکنان می شود، به صورت کارانه سه ماه یکبار به ایشان اعطا می شود. این نظام براساس شایستگی های عمومی و شایستگی های مرتبط با شغل کارکنان تدوین شده و که به صورت دوره ای توسط مدیران ایشان ارزیابی شود. همچنین برای هر واحد نیز بصورت جداگانه شاخص کلیدی عملکرد تهیه شده است. در قسمتی از شاخص کلیدی عملکرد این شرکت که به عملکرد صندوق موضوع رتبه بندی بستگی دارد، صندوق های سرمایه گذاری تحت مدیریت تأمین سرمایه لوتوس پارسیان با صندوق های همگروه خود در دو بخش دارایی های پر ریسک و دارایی با درآمد ثابت بصورت جداگانه مقایسه می شوند و بر مبنای نتایج بدست آمده نسبت به اهداف تعیین شده، پاداش هر واحد مشخص می گردد.

۳-۷ ارزیابی برنامه جانشین پروری

در تأمین سرمایه لوتوس پارسیان، مطابق آیین نامه حقوق و دستمزد شرکت، برای هر فرد از تاریخ استخدام و بصورت ۲ سال یکبار امتیازات گرید شخصی محاسبه شده و طی آن سمت شغلی در دسترس فرد در آینده اعلام می شود. پیشرفت شغلی مذکور منوط به کسب امتیازات ارتقای شغلی متشکل از تحصیلات، سابقه کاری، ارزیابی عملکرد دوره ای و آموزش و توسعه فردی می باشد و به هر فردی که حائز امتیازات لازم شده، لوح ارتقای شغلی اعطا می گردد؛ لکن در تأمین سرمایه لوتوس پارسیان مشاغل کلیدی و افراد جانشین بصورت خاص تعیین نشده اند.

۳-۸ ارزیابی اشخاص و مراجع نظارتی و حرفه ای

مراجع نظارت بر صندوق های سرمایه گذاری (سازمان بورس و اوراق بهادار) تاکنون پاسخی به استعلام برهان در این زمینه ارائه نداده و لذا این معیار از معیارهای ارزیابی حذف شده است.

۴- کیفیت فرآیند و سیاست سرمایه گذاری و مدیریت ریسک

فرآیند سرمایه گذاری در مرکز فعالیت های صندوق سرمایه گذاری قرار دارد که مسئولیت آن با مدیر صندوق است. فرآیند سرمایه گذاری شامل تحلیل و پژوهش، سیاست گذاری، تخصیص دارایی ها، مدیریت ریسک، توازن مجدد و نظارت و ارزیابی عملکرد سبد سرمایه گذاری می شود.

۴-۱ ارزیابی سیاست های سرمایه گذاری

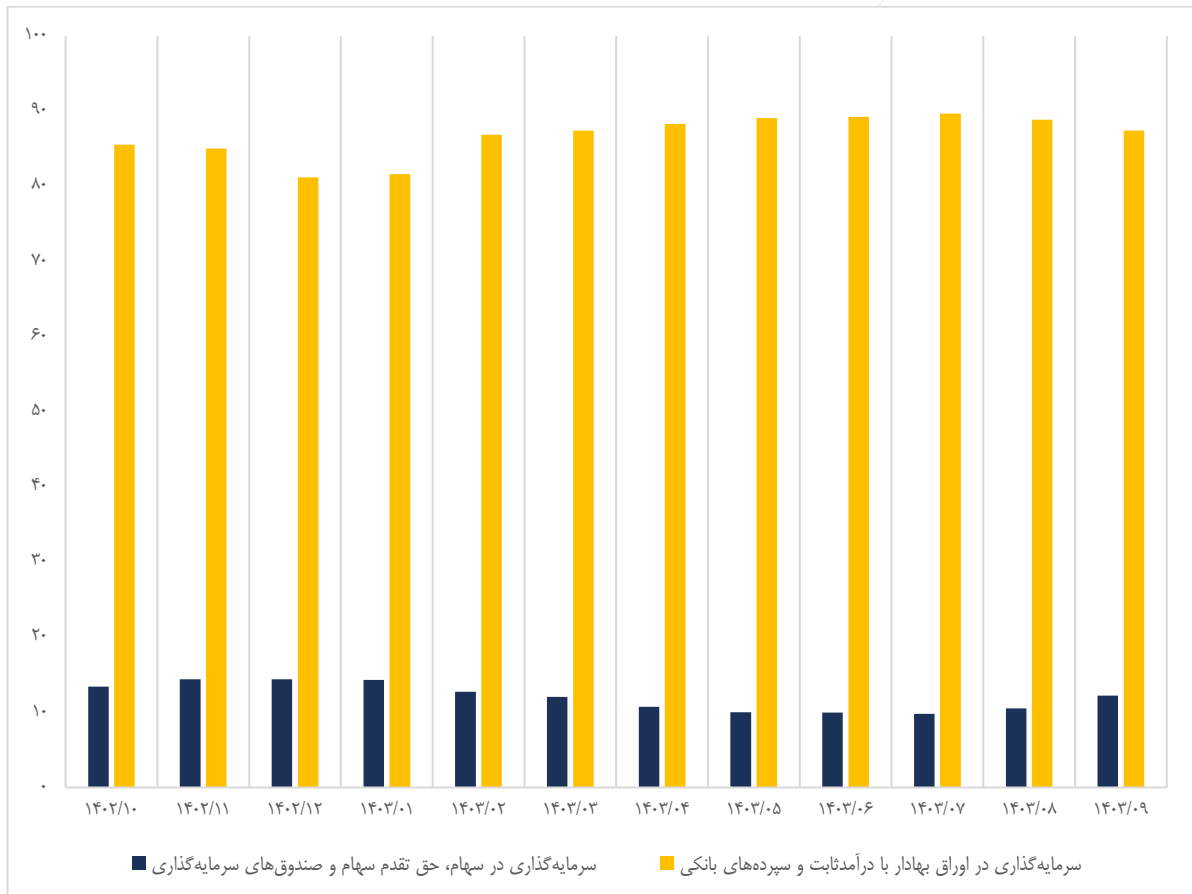
بیانیه سیاست های سرمایه گذاری صندوق موضوع رتبه بندی، در تاریخ ۱۳۹۷/۰۵/۰۹ تصویب شده است و چهار مرتبه مورد بازنگری قرار گرفته و در تارنما درج شده است.

در بیانیه سیاست سرمایه گذاری صندوق موضوع رتبه بندی روش های انتخاب و نظارت بر گزینه های سرمایه گذاری در دو دسته دارایی های پر ریسک و دارایی های با درآمد ثابت بررسی می شود. تصمیم گیری در مورد دارایی های پر ریسک (خرید، فروش و نگهداری دارایی ها) بر

اساس تحلیل بنیادی، تحلیل تکنیکال، ارزش‌گذاری و نقدشوندگی دارایی‌ها عنوان شده؛ لکن معیار و شرایط مشخصی برای اتخاذ تصمیمات بر اساس روش‌های فوق‌الذکر تعیین نگردیده است. طبق بیانیه مذکور، در مورد دارایی‌های با درآمد ثابت نقدشوندگی، نرخ بازده تا سررسید و دیرش اوراق بهادار با درآمد ثابت مشخص گردیده؛ لکن معیار و مقیاس مشخصی برای این موارد مشخص نشده است. انواع ریسک‌های موجود برای صندوق رتبه‌بندی شامل ریسک بازار، نقدینگی، نقدشوندگی، تمرکز، تطبیق و نکول تعریف شده؛ لکن شیوه اندازه‌گیری ریسک‌ها و اشتباهی ریسک (میزان ریسک قابل‌پذیرش) در مورد هر کدام و همچنین اشتباهی مجموع ریسک در سطح صندوق مشخص نشده است. در متن بیانیه سیاست سرمایه‌گذاری به حد نصاب‌های سرمایه‌گذاری در سهام، اوراق بهادار با درآمد ثابت، سپرده‌های بانکی و... اشاره شده است.

ارزیابی عملکرد صندوق موضوع رتبه‌بندی از طریق معیارهای مقایسه با نرخ سود سپرده بانکی، تغییرات خالص ارزش دارایی‌ها تحت مدیریت نسبت به دارایی‌های تحت مدیریت صندوق‌های مشابه و نرخ بازده سایر صندوق‌های سرمایه‌گذاری مشابه صورت می‌پذیرد. بررسی سبد سرمایه‌گذاری ماهانه صندوق موضوع رتبه‌بندی نشان می‌دهد که در طی یک سال گذشته، میزان سهام و حق تقدم سهام موجود در سبد سرمایه‌گذاری صندوق، همواره کمتر از ۱۵٪ بوده که طبق قوانین و مقررات سازمان بورس و اوراق بهادار می‌باشد. با توجه به ریسک‌گریزی دارندگان واحدهای سرمایه‌گذاری صندوق موضوع رتبه‌بندی سیاست‌های سرمایه‌گذاری مدیر صندوق در سطح بسیار خوب تلقی می‌گردد.

نمودار شماره ۱- ترکیب سبد سرمایه‌گذاری صندوق موضوع رتبه‌بندی



۴-۲ ارزیابی فرآیند سرمایه‌گذاری

فرآیند سرمایه‌گذاری در صندوق موضوع رتبه‌بندی، با تشکیل کمیته سیاست‌گذاری و مدیریت ریسک آغاز می‌گردد. این جلسات به صورت ماهانه برگزار می‌شوند که در مورد سیاست‌های کلی صندوق‌های تحت مدیریت تصمیم‌گیری می‌شود. تصمیم‌گیری در خصوص ترکیب دارایی‌های صندوق و ترکیب سبد سرمایه‌گذاری آن نیز در کمیته‌های سرمایه‌گذاری انجام می‌شود. اعضای کمیته سیاست‌گذاری و مدیریت

ریسک که متشکل از افرادی از هیئت مدیره و مدیران کلیدی است، به تبادل نظر درباره چشم‌انداز بازار می‌پردازند و در نهایت تصمیمات خرید، فروش یا نگهداری در خصوص ترکیب سبد سرمایه‌گذاری صندوق اتخاذ می‌کنند.

ارزیابی عملکرد صندوق‌های تحت مدیریت در دو بخش دارایی‌های پر ریسک و درآمد ثابت انجام می‌شود و به تحلیلگران این دو واحد بصورت مجزا پاداش تعلق می‌گیرد؛ لکن ارزیابی عملکرد صورت گرفته در سایت و یا فضای مجازی مدیر صندوق منتشر نمی‌گردد.

۳-۴ ارزیابی زیرساخت‌های واحد تحلیل

وظایف واحد تحلیل ارزیابی داده‌های مالی، تجزیه و تحلیل گزارش‌های مالی، تحلیل صنایع مختلف و تهیه گزارش‌های تحلیل با نتیجه‌گیری قابل اعتماد است. از نظر برهان تعداد و صلاحیت کارکنان با توجه به حجم فعالیت واحد تحلیل در سطح خیلی خوب ارزیابی می‌شود. واحد تحلیل در تأمین سرمایه لوتوس پارسیان به دو بخش تحلیل دارایی‌های با درآمد ثابت و دارایی‌های پر ریسک تقسیم شده است. گزارش‌های تهیه شده در این واحد - گزارش‌های اقتصادی، تحلیل صنایع و شرکت‌های پذیرفته شده در بازار سرمایه - مبنای تصمیم‌گیری بخشی از تصمیمات خرید، نگهداری و فروش دارایی‌های صندوق است. در واحد تحلیل دارایی‌های پر ریسک کارشناسان تحلیل با مراجعه به شرکت‌ها و شرکت در مجامع و تحلیل بنیادی گزارشات تحلیلی سهام را تهیه می‌نمایند. طبق بررسی تصادفی انجام شده توسط برهان، تقریباً ۸۰٪ از تصمیمات سرمایه‌گذاری در دارایی‌های پر ریسک بر اساس تحلیل‌های بنیادی اتخاذ شده است. کیفیت گزارش‌های تحلیلی تهیه شده در سطح بسیار خوب ارزیابی می‌گردد. همچنین از آنجایی که صندوق موضوع رتبه‌بندی از نوع سرمایه‌گذاری در اوراق بهادار با درآمد ثابت است، تحلیل اوراق بهادار با درآمد ثابت برای تصمیم‌گیری‌ها اهمیت بیشتری دارد، گزارش تحلیلی از اوراق بهادار با درآمد ثابت نیز در سطح خیلی خوب ارزیابی می‌گردد؛ لکن تصمیم‌گیری در مورد سپرده‌های بانکی بر اساس گزارشات تحلیلی نمی‌باشد.

در واحد تحلیل دارایی‌های پر ریسک تأمین سرمایه لوتوس پارسیان، نرم افزاری تهیه شده است که اطلاعات معاملات بازار بورس کالا، بازار بورس اوراق بهادار تهران و فرابورس ایران اعم از ورود و خروج پول حقیقی، سرانه خرید و فروش حقیقی، ارزش معاملات خرد و... مربوط به کل بازار و به تفکیک صنایع مختلف و سهام شرکت‌های پذیرفته شده در بورس اوراق بهادار تهران و فرابورس ایران، بصورت لحظه‌ای در دسترس مدیران سرمایه‌گذاری و تحلیل‌گران قرار داده است. علاوه بر اطلاعات فوق‌الذکر اطلاعات مربوط به صندوق‌های سرمایه‌گذاری تحت مدیریت تأمین سرمایه لوتوس پارسیان و سایر رقبا شامل خالص ارزش دارایی، ارزش دارایی‌های تحت مدیریت، نسبت آلفا، بتا، ترکیب سبد دارایی‌ها، خرید و فروش‌های مربوط به سبد دارایی‌ها، ورود و خروج پول حقیقی به صندوق‌های سرمایه‌گذاری، ارزش معاملات هر صندوق و... بصورت لحظه‌ای رصد می‌شود.

۴-۴ ارزیابی زیرساخت‌های واحد مدیریت ریسک

در تأمین سرمایه لوتوس پارسیان وظیفه ارزیابی و پایش ریسک صندوق‌های سرمایه‌گذاری برعهده واحد مدیریت ریسک تأمین سرمایه لوتوس پارسیان است. عمده بررسی‌های واحد مدیریت ریسک به ریسک بازار، نرخ بهره، تطبیق، نقدشوندگی، نقدینگی، رقابت و جذب منابع بازار، انتشار اوراق و تعهدات پذیرهنویسی و ریسک‌های کلان اختصاص دارد. این واحد با بهره‌گیری از نرم‌افزار طراحی و تهیه شده توسط کارکنان واحد مدیریت ریسک با همکاری یک شرکت نرم افزاری، انواع ریسک‌های موجود در سبد دارایی‌های صندوق موضوع رتبه‌بندی مانند ریسک سیستماتیک و نقدشوندگی سهام موجود در سبد صندوق‌های تحت مدیریت تأمین سرمایه لوتوس پارسیان را اندازه‌گیری می‌کند؛ لکن اشتباهی ریسک (میزان ریسک قابل پذیرش) برای هر یک از موارد تعیین نگردیده است. شاخص‌های پراکندگی، بتا، آلفا و... مربوط به کلیه صندوق‌های سرمایه‌گذاری، تغییرات خالص ارزش دارایی، ورود و خروج پول، دیرش و دارایی تحت مدیریت کلیه صندوق‌های سرمایه‌گذاری در این واحد محاسبه می‌گردد. همچنین بصورت هفتگی گزارشاتی از قبیل تحلیل ریسک صندوق‌ها، سپرده‌های بانکی، اقتصاد کلان، بازار بدهی و خروج سرمایه از صندوق در واحد ریسک تأمین سرمایه لوتوس پارسیان تهیه گردیده و به مدیرعامل و مدیران کلیدی هر صندوق ارائه می‌گردد و برای هر صندوق سرمایه‌گذاری تحت مدیریت تأمین سرمایه لوتوس پارسیان گزارشات فصلی پایش ریسک بصورت جداگانه تهیه می‌شود.

علاوه بر منشور کمیته سیاست‌گذاری و مدیریت ریسک، منشور کمیته ریسک تأمین سرمایه لوتوس پارسیان تهیه شده که اعضای آن کمیته، متشکل از ۳ عضو شامل، رئیس (یکی از اعضای هیئت مدیره) و دو نفر خبره مالی می‌باشد. کمیته ریسک ماهانه برگزار می‌شود که ورودی آن گزارش‌های تحلیلی ریسک صندوق‌های سرمایه‌گذاری است. در کمیته ریسک تأمین سرمایه لوتوس پارسیان تصمیماتی

جهت اثربخشی فرآیندهای مدیریت ریسک گرفته شده و در پایان جلسه کمیته ریسک، پیشنهادهای جهت بهبود ریسک سبد دارایی صندوق‌های تحت مدیریت تأمین سرمایه لوتوس پارسین ارائه می‌گردد.

۴-۵ ارزیابی فرآیند جمع‌آوری داده‌ها

فرآیند جمع‌آوری داده‌ها تدوین نشده است. اطلاعات لازم برای تحلیل و گزارش‌ها عمدتاً از سایت سامانه جامع اطلاع‌رسانی ناشران معروف به کدال - که توسط سازمان بورس ایجاد و مدیریت می‌شود و شامل کلیه اطلاعات منتشره شرکت‌های ثبت شده نزد آن سازمان است - جمع‌آوری می‌شود. همچنین برخی از اطلاعات موردنیاز نیز از سامانه انیگما - که توسط شرکت پردازش اطلاعات مالی آرتا مدیریت می‌شود - و ره‌آورد نوین - توسط شرکت پردازش اطلاعات مالی مینا مدیریت می‌شود - استخراج می‌گردد. در برخی از موارد نیز کارشناسان تحلیل تأمین سرمایه لوتوس پارسین برای بهره‌مندی از اطلاعات بروز و قابل اتکا، در مجامع شرکت‌های پذیرفته شده در بورس اوراق بهادار تهران و فرابورس ایران شرکت کرده و یا بصورت حضوری به شرکت مراجعه می‌نمایند.

۵-۵ نظام کنترلی

برهان در این قسمت، استقلال گروه مدیران سرمایه‌گذاری، کنترل درونی، کنترل بیرونی، کنترل تضاد منافع و کنترل معامله با اشخاص وابسته را مورد ارزیابی قرار می‌دهد.

۱-۵ ارزیابی استقلال گروه مدیران سرمایه‌گذاری

اگرچه برای گروه مدیران سرمایه‌گذاری، مفهوم استقلال در مقررات تعریف نشده است، اما از آنجا که تصمیم‌های سرمایه‌گذاری توسط این گروه اتخاذ می‌شود، استقلال آنها نیز مورد بررسی قرار می‌گیرد. گروه مدیران سرمایه‌گذاری، از لحاظ دانش حرفه‌ای، تجارب کاری و سوابق تحصیلی در سطح خوب ارزیابی می‌شوند. فرآیند تعیین حقوق و دستمزد بر اساس آیین‌نامه استخدامی و طبق ضوابط تعیین شده توسط واحد مدیریت منابع انسانی تعیین و اجرا می‌شود. طبق آیین‌نامه نظام انگیزشی تأمین سرمایه لوتوس پارسین، تعیین پاداش گروه مدیران سرمایه‌گذاری و مدیران کلیدی که در تصمیمات خرید و فروش دارایی‌ها نقش دارند، مرتبط با عملکرد صندوق تحت مدیریت می‌باشد. همچنین فرآیند نصب مدیران سرمایه‌گذاری، بر اساس ضوابط و مقررات سازمان بورس و اوراق بهادار و مصوبات هیئت مدیره تأمین سرمایه لوتوس پارسین انجام می‌گردد. طبق آیین‌نامه نظام انگیزشی تأمین سرمایه لوتوس پارسین بازدهی صندوق موضوع رتبه‌بندی نسبت به سود سپرده بانکی و بازدهی صندوق‌های مشابه و همچنین تغییرات دارایی‌های تحت مدیریت صندوق موضوع رتبه‌بندی (جذب بیشتر منابع) نسبت به میانگین صندوق‌های مشابه و نسبت روزهای رعایت حد نصاب به کل روزهای کاری دوره در طول سال توسط کمیته سیاست‌گذاری و مدیریت ریسک بررسی می‌گردد و در صورت عدم کسب امتیازات لازم، مدیران سرمایه‌گذاری در ابتدا تنبیه و در صورت تکرار برای عزل ایشان (عزل ایشان در اختیار مدیرعامل می‌باشد) تصمیم‌گیری خواهد شد؛ لکن این دستورالعمل به تازگی تدوین شده و اجرای آن صورت نگرفته است. فرآیند استخدام، ارتقای شغلی، تعیین پاداش مدیران سرمایه‌گذاری و مدیران کلیدی، به نحو مطلوب تدوین شده و تا حدی استقلال اعضای تصمیم‌گیر درباره ترکیب دارایی‌های صندوق موضوع رتبه‌بندی را تقویت می‌نماید.

۲-۵ ارزیابی منشور گروه مدیران سرمایه‌گذاری

در منشور اخلاقی مدیران به مواردی همچون برگزاری کمیته مدیران سرمایه‌گذاری بصورت ماهانه، فرآیند عزل و نصب مدیران سرمایه‌گذاری، فرآیند ارتقای شغلی، حقوق و دستمزد و پاداش و حیطه اختیارات مدیران سرمایه‌گذاری اشاره شده است. جلسات کمیته مدیران سرمایه‌گذاری بصورت ماهانه بوده و صورتجلسات آنها تهیه و ثبت شده‌اند؛ لکن این منشور به تازگی تصویب شده و به مرحله اجرا نرسیده است. همچنین منشور گروه مدیران سرمایه‌گذاری شامل تشریفات دعوت، نحوه تصمیم‌گیری و نحوه ثبت نظرات مخالف بصورت جداگانه تدوین نشده است.

۳-۵ ارزیابی کنترل داخلی

صندوق موضوع رتبه‌بندی از نوع صدور و ابطال است. صدور و ابطال واحدهای سرمایه‌گذاری آن از طریق پایگاه اینترنتی (وبسایت) صندوق، اپلیکیشن سرمایه‌گذاری آنلاین لوتوس و شعب بانک پارسین صورت می‌پذیرد. برای کنترل محاسبه ارزش خالص دارایی‌های صندوق علاوه بر سامانه حسابداری مخصوص صندوق که توسط شرکت مستقر (شرکت نرم‌افزاری رایان هم‌افزا) طراحی، کنترل و راهبری می‌شود، در واحد عملیات بازار و امور اجرایی نیز محاسبات خالص ارزش دارایی انجام

می‌شود که حسابرس مستقل صندوق، در اظهارنظر خود به موردی مبنی بر اشتباه در محاسبه ارزش خالص دارایی‌های صندوق اشاره نکرده است.

در مورد تعدیلات قیمت دارایی‌های صندوق _ که باعث متفاوت شدن ارزش دارایی‌ها نسبت به قیمت بازار آنها شده و محاسبه خالص ارزش دارایی‌های هر واحد سرمایه‌گذاری را تحت‌تأثیر می‌گذارد_ در گزارشات ماهانه صندوق در کدال علت آن تضمین فروشنده برای خریداری در سررسید اوراق بیان شده و در واحد عملیات بازار تأمین سرمایه لوتوس پارسیان محاسبه می‌گردد؛ لکن فرآیندی شامل نحوه تصمیم‌گیری در مورد محاسبه، کنترل و تأیید تعدیلات بصورت مدون تهیه نشده است.

واحد حسابرسی داخلی تحت نظر هیئت مدیره می‌باشد و مسئول نظارت بر کنترل‌های داخلی صندوق‌های سرمایه‌گذاری می‌باشد. ضوابط و مقررات ناظر بر اجرای فعالیت‌های اصلی صندوق سرمایه‌گذاری موضوع رتبه‌بندی توسط واحد حسابرسی داخلی تأمین سرمایه لوتوس پارسیان تهیه شده است. موارد بیان شده در گزارشات عمدتاً مربوط به عدم رعایت مقررات سازمان بورس و اوراق بهادار و مفاد امیدنامه و اساسنامه صندوق در خصوص ترکیب سبد سرمایه‌گذاری و عدم انعقاد قرارداد رسمی با بانک‌ها و مؤسسات مالی در هنگام سپرده‌گذاری بوده است. کمیته حسابرسی داخلی برای بررسی صندوق‌های سرمایه‌گذاری تحت مدیریت تأمین سرمایه لوتوس پارسیان بصورت ماهانه و با حضور دبیر جلسه (مدیر حسابرسی داخلی تأمین سرمایه لوتوس پارسیان)، یک نفر از اعضای هیئت مدیره و دو تن خیره حسابرسی مالی برگزار شده و طی آن گزارش تهیه شده توسط واحد حسابرسی داخلی بررسی گردیده و در پایان موارد لازم توسط اعضای کمیته حسابرسی تصویب می‌شود. همچنین صورت مغایرت‌های بانکی به صورت روزانه تهیه شده و اقدامات لازم برای رفع اقلام باز صورت می‌پذیرد.

۴-۵ ارزیابی کنترل بیرونی

حسابرس مستقل صندوق موضوع رتبه‌بندی، مؤسسه حسابرسی بهمند_ معتمد سازمان بورس و اوراق بهادار با رتبه الف (بالاترین رتبه)_ است. مدیر صندوق نسبت به اخذ نظر حسابرس صندوق در خصوص کفایت یا نواقص نظام کنترل‌های داخلی (در قالب نامه مدیریت)، به‌صورت سالیانه اقدام نموده است.

حسابرس صندوق در صورت‌های مالی سال‌های منتهی به اسفند ماه ۱۳۹۵ تا ۱۴۰۲ هیچ گونه اشکالی مشاهده ننموده و بنابراین راجع به آنها اظهار نظر مقبول (بدون ذکر بند شرط) ارائه داده است. موارد بیان شده در گزارشات عمدتاً مربوط به عدم رعایت مقررات سازمان بورس و اوراق بهادار و مفاد امیدنامه و اساسنامه صندوق در خصوص ترکیب سبد سرمایه‌گذاری و عدم انعقاد قرارداد رسمی با بانک‌ها و مؤسسات مالی در هنگام سپرده‌گذاری بوده است. به استثنای این موارد در گزارشات حسابرس، موارد با اهمیتی که حاکی از عدم رعایت اصول و رویه‌های کنترل داخلی باشد، مشاهده نگردیده است.

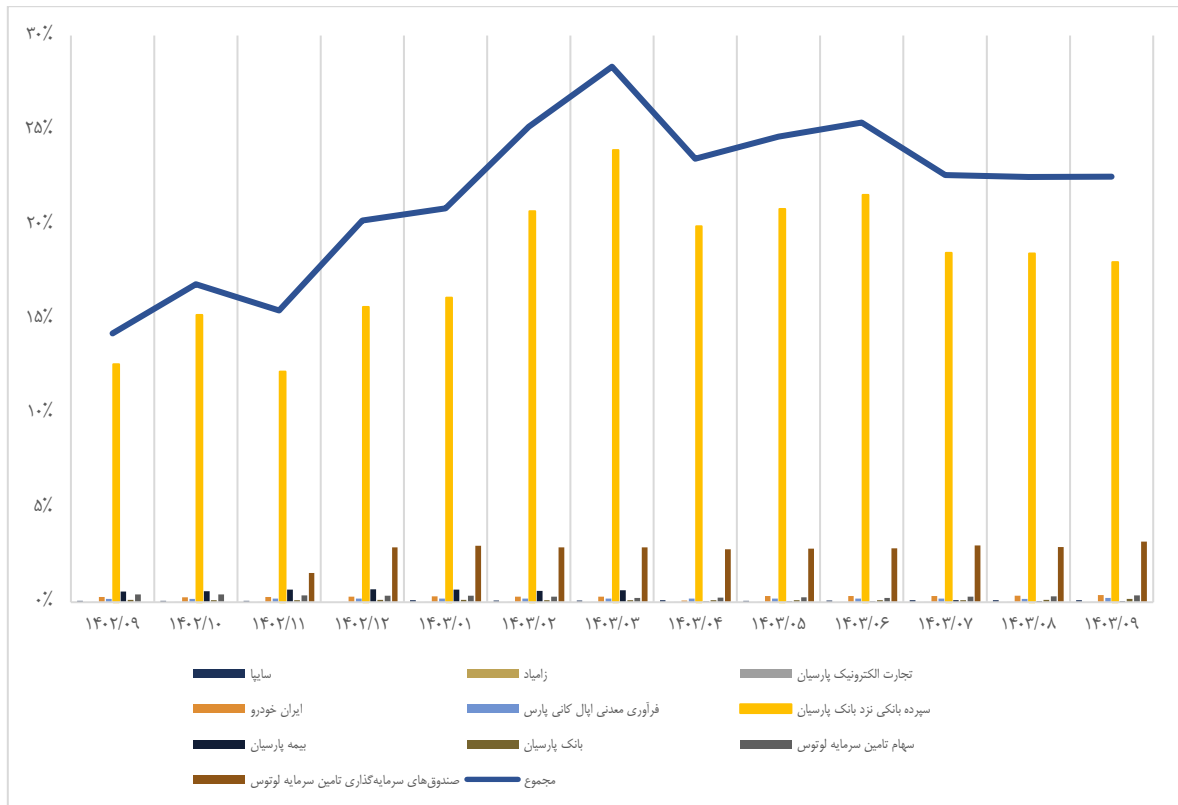
متولی صندوق موضوع رتبه‌بندی، مؤسسه حسابرسی آزموده کاران است. گزارش‌های متولی به‌صورت ماهانه ارائه شده است که موارد بیان شده در گزارش‌های متولی عمدتاً مربوط به عدم رعایت مقررات سازمان بورس و مفاد امیدنامه و اساسنامه صندوق در خصوص ترکیب سبد سرمایه‌گذاری، فراهم نمودن زیرساخت‌های لازم جهت صورت پذیرفتن کلیت پرداخت‌ها بصورت الکترونیکی و عدم انعقاد قرارداد رسمی با بانک‌ها و مؤسسات مالی در هنگام سپرده‌گذاری و دریافت سود با نرخ ترجیحی و نرخ شکست احتمالی در صندوق‌های سرمایه‌گذاری بوده است. پاسخ مدیر صندوق در خصوص عدم رعایت حد نصاب‌های ترکیب سبد سرمایه‌گذاری، انعقاد قرارداد به منظور توافق نرخ سود ترجیحی و نرخ شکست احتمالی سپرده‌های بلندمدت صندوق است.

هزینه کارمزد ارکان متولی و حسابرس مستقل صندوق موضوع رتبه‌بندی در مقایسه با سایر صندوق‌های هم‌تا جزء پنجک چهارم (۲۰٪ چهارم) از لحاظ بیشترین به کمترین هزینه می‌باشد. این بدان معنی است که هزینه کارمزدهای مذکور در مقایسه با سایر صندوق‌های هم‌تا، در سطح کم قرار دارد.

۵-۵ ارزیابی فرآیند معاملات با اشخاص وابسته

برای شناسایی و کنترل معامله با اشخاص وابسته به منظور اطمینان از رعایت صرفه و صلاح دارندگان واحدهای سرمایه‌گذاری در این نوع از معاملات، ضوابط و فرآیندی طراحی و تدوین نشده است. نمودار زیر سهم سرمایه‌گذاری در شرکت‌های تابعه و وابسته به گروه مالی پارسیان، صندوق‌های تحت مالکیت مدیر صندوق، سپرده‌های بانکی نزد بانک پارسیان و شرکت تأمین سرمایه لوتوس پارسیان از کل سبد دارایی صندوق موضوع رتبه‌بندی طی یک سال اخیر را نشان می‌دهد.

نمودار شماره ۲- معاملات با اشخاص وابسته



۶-۵ ارزیابی آیین‌نامه رفتار و اخلاق حرفه‌ای

آیین‌نامه رفتار و اخلاق حرفه‌ای شامل ضوابط عمومی و اصول بنیادی حرفه مدیریت دارایی است که باید توسط مدیر صندوق تدوین و به تمامی کارکنان آموزش داده شود. آیین‌نامه رفتار و اخلاق حرفه‌ای برای مدیران سرمایه‌گذاری در تأمین سرمایه لوتوس پارسیان تدوین شده که عمده موضوعات موجود در آن درباره حفظ محرمانگی و امنیت اطلاعات، اخلاق حرفه‌ای و رعایت منافع سرمایه‌گذاران، مدیریت ریسک و ارزیابی عملکرد، عدم سوءاستفاده از اختیارات، افشا و کنترل تضاد منافع، پایبندی به قوانین و مقررات، همکاری و ارتباطات حرفه‌ای، تعهد به آموزش و توسعه مستمر، فرآیند عزل و نصب مدیران سرمایه‌گذاری صندوق‌ها، فرآیند ارتقاء شغلی و استخدام مدیران سرمایه‌گذاری صندوق‌ها، فرآیند تعیین حقوق و دستمزد مدیران سرمایه‌گذاری صندوق‌ها و فرآیند تعیین پاداش مدیران سرمایه‌گذاری صندوق‌ها می‌باشد؛ لکن شواهدی درباره آموزش و اجرای آن به کارکنان در تأمین سرمایه لوتوس پارسیان به برهان ارائه نگردیده است. همچنین برهان به شواهدی مبنی بر برقراری سیستم سوت‌زنی مناسب دست نیافته است.

۷-۵ کنترل تضاد منافع

صندوق‌های سرمایه‌گذاری باید شرایطی را که باعث می‌شوند بین منافع مدیر صندوق و اشخاص وابسته به مدیر نظیر تحلیلگران و مدیران سرمایه‌گذاری صندوق با منابع سرمایه‌گذاران صندوق، تضاد ایجاد شود را شناسایی و حل‌وفصل کنند که در تأمین سرمایه لوتوس پارسیان در آیین‌نامه اخلاق و رفتار حرفه‌ای، بندی به عنوان تضاد منافع وجود دارد که در آن ذکر شده که شاغل در تأمین سرمایه لوتوس پارسیان می‌بایست مواردی که استقلال و بیطرفی وی را خدشه‌دار نموده را افشا کرده و همچنین هرگونه مزایا، حق‌العمل یا منافع دریافتی یا پرداختی بابت ارجاع مشتری جهت دریافت محصول یا خدمت از یا به دیگران را حسب مورد به آگاهی کارفرما یا مشتری برساند؛ لکن آیین‌نامه جداگانه‌ای برای کنترل تضاد منافع تدوین نشده و مدارکی مبنی بر کنترل موارد مذکور به برهان ارائه نشده است.

۶- تداوم فعالیت

حوزه دیگر مورد ارزیابی در رتبه بندی کیفیت مدیریت صندوق سرمایه گذاری، میزان اطمینان از تداوم فعالیت صندوق است. برهان این حوزه را از طریق بررسی توان مالی مدیر صندوق، میزان حمایت های بیرونی از مدیر صندوق و نسبت کفایت سرمایه را ارزیابی می کند.

۱-۶ ارزیابی توانایی مالی مدیر صندوق

۱-۱-۶ تنوع خدمات

درآمد تأمین سرمایه لوتوس پارسین در سال منتهی به دی ماه ۱۴۰۲ شامل درآمد حاصل از تعهد پذیره نویسی، بازارگردانی و درآمد حاصل از ارائه خدمات مشاوره، مدیریت و ضمانت صندوق و سبدگردانی بوده است. سهم ۳۰ درصدی درآمد حاصل از ارائه خدمات مشاوره، مدیریت و ضمانت صندوق و سبدگردانی نشان دهنده میزان اهمیت مدیریت صندوق های سرمایه گذاری برای مدیران شرکت است.

جدول شماره ۶- درآمد حاصل از ارائه خدمات تأمین سرمایه لوتوس پارسین

حوزه درآمدی	مبلغ درآمد (میلیون ریال)	درصد از کل
درآمد حاصل از تعهد پذیره نویسی	۵,۸۸۳,۴۹۶	۳۷٪
درآمد حاصل از بازارگردانی	۵,۲۱۱,۶۳۱	۳۳٪
درآمد حاصل از ارائه خدمات مشاوره، مدیریت و ضمانت صندوق و سبدگردانی	۴,۷۸۰,۱۵۰	۳۰٪
جمع	۱۵,۸۷۵,۲۷۷	۱۰۰٪

۲-۱-۶ ارزیابی سودآوری

برهان جهت ارزیابی سودآوری مدیر صندوق، حاشیه سود عملیاتی، بازده دارایی ها و کیفیت سود (نسبت جریان نقد حاصل از عملیات به سود خالص) را بررسی می کند.

جدول شماره ۷- نسبت های سودآوری تأمین سرمایه لوتوس پارسین

شرح	۱۳۹۸	۱۳۹۹	۱۴۰۰	۱۴۰۱	۱۴۰۲
درآمد حاصل از ارائه خدمات (میلیون ریال)	۴,۹۵۶,۷۵۱	۵,۱۰۰,۶۶۶	۸,۸۵۵,۸۶۹	۱۱,۹۴۲,۰۴۹	۱۵,۸۷۵,۲۷۷
سود سرمایه گذاری (میلیون ریال)	۸۷,۰۴۸	۴,۹۸۰,۹۹۸	۵,۸۰۳,۹۵۶	۸,۵۲۱,۳۵۳	۱۲,۳۶۳,۶۴۰
جمع دارایی های غیر جاری (میلیون ریال)	۸۳۲,۱۳۰	۹۰۵,۱۷۷	۱,۲۵۰,۶۲۰	۱,۳۳۷,۱۰۲	۱,۴۵۳,۳۴۴
جمع دارایی های جاری (میلیون ریال)	۱۴,۹۳۱,۷۴۷	۲۳,۸۷۵,۸۳۳	۳۹,۷۲۳,۳۷۷	۵۴,۱۹۶,۱۶۸	۷۹,۹۹۴,۵۲۳
خالص جریان وجه نقد عملیاتی (میلیون ریال)	۱,۲۶۳,۸۰۶	۲,۰۴۵,۶۸۵	۱,۲۶۲,۴۳۶	۱,۱۷۲,۶۸۵	۲,۱۷۲,۴۵۸
حاشیه سود عملیاتی	۸۴٪	۸۸٪	۹۱٪	۸۷٪	۸۱٪
نسبت بازده دارایی ها	۲۵٪	۳۳٪	۳۰٪	۲۸٪	۲۵٪
نسبت جریان وجه نقد عملیاتی به سود خالص	۴۰٪	۳۳٪	۲۰٪	۲۱٪	۲۱٪

درآمد تأمین سرمایه لوتوس پارسین از محل درآمد ارائه خدمات و سود سرمایه گذاری است که در طی ۵ سال سهم سود سرمایه گذاری از کل درآمد افزایش یافته است. عموماً در بازار سرمایه و نهادهای مالی تأمین سرمایه ها حاشیه سود عملیاتی بالایی دارند که این مورد در تأمین سرمایه لوتوس پارسین نیز مشاهده می شود. بیشترین حاشیه سود عملیاتی مختص به سال ۱۴۰۰ بوده اما در سال های دیگر نیز این نسبت در همین حدود قرار داشته است. در سال های اخیر نسبت جریان وجه نقد عملیاتی به سود عملیاتی کاهش یافته؛ اما همچنان بیش از ۲۰٪ می باشد.

۳-۱-۶ کفایت جریانات نقدی

کفایت جریانات نقدی از بررسی نسبت‌های سرمایه در گردش به کل هزینه‌ها، خالص جریانات نقد عملیاتی به کل هزینه‌ها، خالص جریانات نقد عملیاتی به خالص جریانات نقد خروجی فعالیت‌های سرمایه‌گذاری و تأمین مالی، نسبت‌های پوشش بدهی و پوشش بهره ارزیابی می‌شود.

جدول شماره ۸- نسبت‌های کفایت جریانات نقدی تأمین سرمایه لوتوس پارسیان

شرح	۱۳۹۸	۱۳۹۹	۱۴۰۰	۱۴۰۱	۱۴۰۲
نسبت سرمایه در گردش به کل هزینه‌ها	>۲	>۲	>۲	>۲	>۲
خالص جریانات نقد عملیاتی به کل هزینه‌ها	%۱۹۹	>۲	%۱۷۶	%۱۳۱	%۷۹
نسبت خالص جریانات نقد عملیاتی به خالص جریانات نقد خروجی بابت فعالیت‌های سرمایه‌گذاری و تأمین مالی	%۱۰۰	۱۰۰%	%۱۲۰	%۱۲۰	%۱۲۰

در جدول فوق، در صورتی که نسبت بزرگ‌تر از ۲۰۰٪ باشد به صورت (>۲) نمایش داده خواهد شد.

جدول شماره ۹- نسبت‌های پوشش بدهی و بهره تأمین سرمایه لوتوس پارسیان

نسبت‌های پوشش بهره و بدهی	۱۳۹۸	۱۳۹۹	۱۴۰۰	۱۴۰۱	۱۴۰۲
وجوه حاصل از عملیات تقسیم بر بدهی‌های تعدیل شده*	>۱۰	>۱۰	>۱۰	>۱۰	>۱۰
سود قبل از بهره، مالیات و استهلاک تقسیم بر بدهی‌های تعدیل شده*	>۱۰	>۱۰	>۱۰	>۱۰	>۱۰
خالص جریان نقدی حاصل از عملیات تقسیم بر بدهی‌های تعدیل شده*	>۱۰	>۱۰	>۱۰	>۱۰	>۱۰
جریان نقد آزاد عملیاتی تقسیم بر بدهی‌های تعدیل شده*	>۱۰	<-۱۰	<-۱۰	<-۱۰	<-۱۰
جریان نقد در اختیار تقسیم بر بدهی‌های تعدیل شده*	<-۱۰	<-۱۰	<-۱۰	<-۱۰	<-۱۰
وجوه حاصل از عملیات (FFO) تقسیم بر بهره پرداختی
سود قبل از بهره، مالیات و استهلاک تقسیم بر هزینه‌های مالی	<-۱۰	<-۱۰	.	.	.

در جدول فوق، در صورتی که نسبت بزرگ‌تر از ۱۰ باشد به صورت (>۱۰) و در صورتی که کوچکتر از ۱۰- باشد به صورت (<-۱۰) نمایش داده شده است.

*بدهی‌های تعدیل شده: مانده تسهیلات کوتاه‌مدت و بلندمدت - موجودی نقد و شبه نقد + لیزینگ مالی + ذخیره مزایای پایان خدمت کارکنان + اوراق مالی اسلامی + ضمانت نامه‌ها و وثایق + بدهی‌های احتمالی + جاری شرکا

تأمین سرمایه لوتوس پارسیان در سال‌های مالی ۱۳۹۸ تا ۱۴۰۲ هیچگونه تسهیلاتی دریافت نکرده است و بنابراین بدهی بهره‌دار و هزینه‌های مالی نداشته است. این موضوع نشان می‌دهد که مدیر صندوق به طور کلی نیاز به تأمین مالی از خارج از شرکت نداشته است. در پنج سال اخیر، خالص جریان وجه نقد عملیاتی تأمین سرمایه لوتوس پارسیان مثبت بوده است، به این معنی که درآمد حاصل از عملیات مدیر صندوق پوشش‌دهنده کل هزینه‌ها و نیازهای سرمایه در گردش، بوده است؛ اما در دوره مورد بررسی جریان نقد در اختیار شرکت به دلیل خروج منابع نقدی بابت پرداخت سود تقسیمی در دوره مورد بررسی، منفی بوده است. همچنین در سال‌های ۱۳۹۸ و ۱۳۹۹ شرکت هزینه مالی اوراق اجاره پرداخت نموده که طی آن باعث افزایش هزینه‌های مالی شده است. بطور کلی نسبت‌های پوشش بدهی و بهره در سطح بسیار خوب ارزیابی می‌شود.

۴-۱-۶ سهم درآمد از مدیریت دارایی به کل درآمد مدیر صندوق

حدود ۳۰٪ از درآمد تأمین سرمایه لوتوس پارسیان از محل مدیریت دارایی‌ها (خدمات مشاوره، مدیریت و ضمانت صندوق و سبدگردانی) است که میزان اهمیت موفقیت در این حوزه را نشان می‌دهد.

۵-۱-۶ پراکندگی دارایی‌های تحت مدیریت

برهان برای ارزیابی میزان پراکندگی دارایی‌های تحت مدیریت دو شاخص تنوع دارایی‌های تحت مدیریت مدیر صندوق و نسبت تنوع دارایی‌ها تحت مدیریت مدیر صندوق به تنوع دارایی‌های تحت مدیریت کل صنعت را بررسی می‌کند.

جدول شماره ۱۰- صندوق‌های سرمایه‌گذاری تحت مدیریت تأمین سرمایه لوتوس پارسیان و کل بازار سرمایه

انواع صندوق‌ها	وضعیت مدیر صندوق		وضعیت صنعت	
	دارایی تحت مدیریت (میلیارد ریال)	سهم از کل	دارایی تحت مدیریت (میلیارد ریال)	سهم از کل
در اوراق بهادار با درآمد ثابت	۸۴۰,۳۳۷	۶۸.۶٪	۷,۶۷۳,۴۷۵	۶۶.۴٪
در اوراق بهادار مبتنی بر سپرده کالایی	۲۱۶,۳۸۳	۱۷.۷٪	۹۷۵,۱۶۰	۸.۴٪
در سهام	۴۲,۵۸۶	۳.۵٪	۶۶۳,۳۷۵	۵.۷٪
اختصاصی بازارگردانی	۱۲۴,۶۴۵	۱۰.۲٪	۲,۱۱۴,۲۰۷	۱۸.۳٪
مختلط	-	۰.۰٪	۴۴,۰۰۱	۰.۴٪
جسورانه	۵۵۶	۰.۰٪	۴,۴۴۱	۰.۰٪
صندوق در صندوق	-	۰.۰٪	۱۵,۳۱۵	۰.۱٪
پروژه‌های	-	۰.۰٪	۱۲,۹۵۶	۰.۱٪
خصوصی	-	۰.۰٪	۱۸,۸۶۴	۰.۲٪
املاک و مستغلات	-	۰.۰٪	۳۱,۱۳۶	۰.۳٪
جمع	۱,۲۲۴,۴۰۸	۱۰۰٪	۱۱,۵۵۲,۸۳۰	۱۰۰٪

برهان استفاده از شاخص موردنظر خود پراکنندگی دارایی‌های تحت مدیریت مدیر صندوق را با شرایط صنعت به تاریخ روز گزارش مقایسه کرده است. از نظر برهان، نسبت تنوع صندوق‌های تحت مدیریت تأمین سرمایه لوتوس پارسیان به تنوع انواع صندوق‌های تحت نظارت سازمان بورس و اوراق بهادار در سطح خیلی خوب ارزیابی می‌شود.

۲-۶ ارزیابی حمایت بیرونی از مدیر صندوق

سهامداران تأمین سرمایه لوتوس پارسیان به شرح جدول شماره (۱۱) هستند. عمده سهام این شرکت تحت مالکیت گروه مالی پارسیان است. از نظر برهان فعالیت‌های شرکت تأمین سرمایه لوتوس پارسیان منطبق با اهداف سهامداران است. جدول شماره ۱۱- سهامداران تأمین سرمایه لوتوس پارسیان

نام سهامداران	تعداد سهام	درصد مالکیت
شرکت گروه مالی پارسیان	۱۰,۲۹۳,۴۴۷,۰۸۷	۴۳٪
شرکت مخابرات ایران	۳,۸۲۹,۹۱۰,۲۰۲	۱۶٪
شرکت سرمایه‌گذاری تدبیر	۳,۸۲۴,۵۸۶,۶۴۳	۱۶٪
شرکت گروه سرمایه‌گذاری سایپا	۳,۴۸۹,۵۶۶,۱۸۰	۱۴.۵٪
صندوق سرمایه‌گذاری اختصاصی بازارگردانی امید لوتوس پارسیان	۵۶۳,۹۴۶,۸۴۸	۲٪
صندوق سرمایه‌گذاری لوتوس پارسیان	۴۷۱,۱۰۶,۶۰۷	۲٪
شرکت بیمه مرکزی جمهوری اسلامی ایران	۲۷۳,۸۲۸,۴۶۵	۱٪
سایر	۱,۲۵۳,۶۰۷,۹۶۸	۵٪
جمع	۲۴,۰۰۰,۰۰۰,۰۰۰	۱۰۰٪

سود نقدی پرداخت شده به سهامداران تأمین سرمایه لوتوس در سال‌های مورد بررسی به شرح جدول شماره (۱۲) است: جدول شماره ۱۲- سود نقدی پرداختی به سهامداران طی ۵ سال اخیر

سال مالی منتهی به	۱۳۹۸	۱۳۹۹	۱۴۰۰	۱۴۰۱	۱۴۰۲
سود نقدی پرداختی به سهامداران	۱,۴۷۱,۲۱۵	۱,۶۳۱,۳۵۱	۱,۹۰۲,۰۹۶	۱,۴۱۳,۰۷۱	۱۲,۹۳۸,۵۰۲

۳-۶ ارزیابی نسبت کفایت سرمایه

نسبت‌های کفایت سرمایه در دو بخش نسبت بدهی و تعهدات تعدیل شده و نسبت جاری تعدیل شده بررسی می‌گردد. براساس دستورالعمل الزامات کفایت سرمایه نهادهای مالی، حداقل نسبت جاری تعدیل شده می‌بایست برابر ۱ و حداکثر نسبت بدهی تعدیل شده می‌بایست برابر ۱ باشد که این نسبت‌ها در تأمین سرمایه لوتوس پارسیان رعایت گردیده است.

نسبت بدهی تعدیل شده تأمین سرمایه لوتوس پارسیان در آخرین گزارش صورت‌های مالی سالانه حسابرسی شده در مقایسه با سایر نهادهای مالی که مدیر صندوق‌های سرمایه‌گذاری می‌باشند، جزء پنجک چهارم (۲۰٪) از لحاظ کمترین به بیشترین بوده که در مقایسه با سایر نهادهای مالی در سطح ضعیف است. به همین ترتیب نسبت جاری تعدیل شده تأمین سرمایه لوتوس پارسیان در مقایسه با سایر نهادهای مالی مدیر صندوق در پنجک دوم (۲۰٪) از لحاظ بیشترین به کمترین نسبت قرار دارد و در مقایسه با سایر نهادهای مالی در سطح خوب می‌باشد.

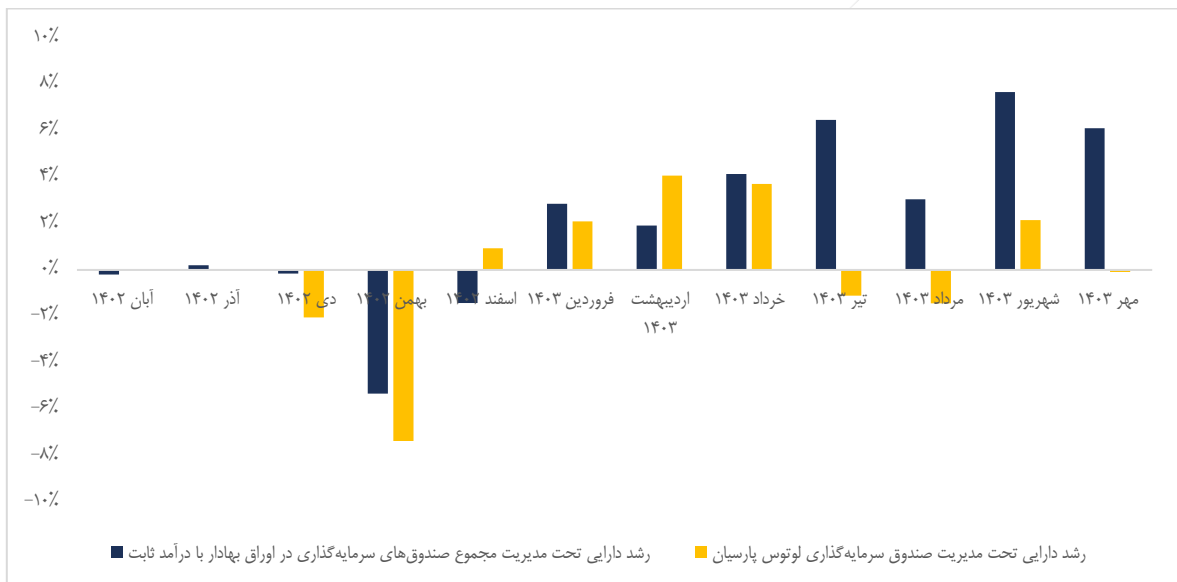
۷- روابط با سرمایه‌گذاران

در اینجا منظور از سرمایه‌گذاران هر دو گروه سرمایه‌گذاران بالفعل و بالقوه صندوق است. برقراری رابطه مناسب با سرمایه‌گذاران و ایفای حقوق آن‌ها، از جمله معیارهای مدیریت مناسب صندوق سرمایه‌گذاری است.

۷-۱ ارزیابی ارتباط با دارندگان واحدهای سرمایه‌گذاری بالفعل و بالقوه

رشد دارایی تحت مدیریت صندوق رتبه‌بندی در تاریخ ۱۴۰۳/۰۷/۳۰ نسبت به سال گذشته ۰.۴٪ و رشد کل صنعت - کل دارایی تحت مدیریت صندوق‌های سرمایه‌گذاری در اوراق بهادار با درآمد ثابت ۳۱٪ است. شایان ذکر است دلیل عدم رشد دارایی‌های تحت مدیریت صندوق موضوع رتبه‌بندی پرشدن سقف صندوق می‌باشد.

نمودار شماره ۳- رشد دارایی‌های تحت مدیریت صندوق موضوع رتبه‌بندی به نسبت مجموع صندوق‌های سرمایه‌گذاری در اوراق بهادار با درآمد ثابت



تبلیغات صندوق‌های سرمایه‌گذاری تحت مدیریت تأمین سرمایه لوتوس پارسیان با استفاده از بستر پیامکی، سایت تأمین سرمایه لوتوس، اپلیکیشن سرمایه‌گذاری آنلاین لوتوس، فضای مجازی، بنرهای تبلیغاتی در اماکن ورزشی و سایت‌های پربازدید به شکل کلیپ، پوستر و عکس انجام می‌گردد. در این تبلیغات مواردی مانند معرفی و نحوه صدور و ابطال صندوق‌های سرمایه‌گذاری، بازدهی گذشته صندوق موضوع رتبه‌بندی، نرخ سود و زمان پرداخت سود به سرمایه‌گذاران اعلام می‌گردد. در پایگاه اینترنتی صندوق سرمایه‌گذاری موضوع رتبه‌بندی، امیدنامه و اساسنامه و تمامی مصوبات مجامع قرار داده شده است.

۷-۲ ارزیابی گزارش عملکرد صندوق

اطلاعات در دسترس سرمایه‌گذاران از عملکرد و وضعیت سبد سرمایه‌گذاری صندوق موضوع رتبه‌بندی شامل گزارش وضعیت پرتفوی ماهانه و گزارش عملکرد فصلی - که طبق مقررات در سامانه جامع اطلاع‌رسانی ناشران (کدال) انتشار می‌یابد - است. گزارش‌های پرداخت سود توسط صندوق‌های تأمین سرمایه لوتوس در فضای مجازی و سایت صندوق‌ها و تأمین سرمایه و مقایسه بازدهی صندوق‌ها با نرخ سود کوتاه‌مدت و بلندمدت بانکی در این شرکت تهیه می‌گردد. گزارش عملکرد صندوق، شامل میزان تحقق اهداف ریسک و بازده در کوتاه‌مدت و بلندمدت و مقایسه با صندوق‌های مشابه، تهیه می‌شود؛ اما به صورت عمومی منتشر نمی‌گردد.

۳-۷ ارزیابی اطلاعات اختصاصی ارائه شده به دارندگان واحدهای سرمایه‌گذاری

با توجه به فراهم نمودن زیرساخت‌های لازم توسط مدیر صندوق، تمامی اطلاعات اختصاصی سرمایه‌گذاران در پروفایل شخصی سرمایه‌گذار، در سایت صندوق موضوع رتبه‌بندی در دسترس سرمایه‌گذاران است.

۴-۷ دریافت گواهی واحدهای سرمایه‌گذاری و صورت‌حساب‌های مربوط به دارندگان واحدهای سرمایه‌گذاری

صندوق موضوع رتبه‌بندی از نوع صدور و ابطال است و سرمایه‌گذاران می‌توانند به‌صورت برخط نسبت به صدور و ابطال واحدهای سرمایه‌گذاری اقدام نمایند و در صورت لزوم، جهت دریافت گواهی واحدهای سرمایه‌گذاری به حساب کاربری خود در سایت صندوق مراجعه کرده و درخواست صدور گواهی دهند. گواهی مذکور دو روز کاری بعد از درخواست سرمایه‌گذاران در اختیارشان قرار می‌گیرد.

۵-۷ نظام دریافت شکایات، انتقادات و سؤالات

نظام انتقادات، سؤالات و شکایات سرمایه‌گذاران تدوین شده است. سرمایه‌گذاران بالفعل و بالقوه از طریق واحد مدیریت ارتباط با مشتری (CRM)، با مدیر صندوق در ارتباط هستند. مشتریان می‌توانند سؤالات، انتقادات و پیشنهادهای خود را از طریق تماس تلفنی و سایت تأمین سرمایه لوتوس پارسین مطرح کنند. سؤالات و انتقاداتی که دریافت می‌شوند، توسط کارشناسان مرکز تماس بررسی می‌شوند. این کارشناسان با توجه به مهارت‌ها و دانش موردنیاز، سؤالات را پاسخ می‌دهند و در صورت نیاز به بررسی بیشتر، به واحد مربوطه ارجاع می‌دهند. با توجه به حجم سؤالات و مشکلات سرمایه‌گذاران، تعداد پرسنل حاضر در واحد مدیریت ارتباط با مشتری در سطح خوب ارزیابی می‌شود.

۶-۷ زیرساخت‌های مدیر ثبت

مدیر ثبت زیرساخت‌های لازم جهت تسهیل فرآیند صدور و ابطال واحدهای سرمایه‌گذاری - خرید و فروش واحدهای سرمایه‌گذاری - را فراهم می‌نماید. تأمین سرمایه لوتوس پارسین از طریق وبسایت صندوق و اپلیکیشن سرمایه‌گذاری آنلاین لوتوس امکان صدور و ابطال صندوق‌های سرمایه‌گذاری خود را به‌صورت غیرحضوری و مراجعه به تمامی شعب بانک پارسین بصورت حضوری، فراهم نموده است.

۷-۷ مزایای رقابتی

از آنجایی که صندوق موضوع رتبه‌بندی از نوع صدور و ابطال است، از طریق سامانه برخط، فرآیند صدور و ابطال انجام می‌شود. کارمزد مدیریت صندوق نسبت به ارزش دارایی تحت مدیریت صندوق موضوع رتبه‌بندی در پنجک اول (۲۰٪ اول) از لحاظ کمترین به بیشترین نسبت (یعنی در سطح بسیار کم) قرار دارد.

۸- منابع اطلاعاتی

در تهیه این گزارش، علاوه بر اطلاعات، اسناد و مدارک دریافتی از مدیر صندوق موضوع رتبه‌بندی (شرکت تأمین سرمایه لوتوس پارسین)، از منابع زیر نیز استفاده شده است:

۱- سامانه اطلاع‌رسانی ناشران (کدال) (www.codal.ir)

۲- وبسایت رسمی تأمین سرمایه لوتوس پارسین (<https://lotusib.ir>)

۳- وبسایت رسمی صندوق سرمایه‌گذاری لوتوس پارسین (<https://www.parsianlotusfund.ir>)

تعریف علائم رتبه‌های کیفیت مدیریت صندوق سرمایه‌گذاری	علائم رتبه‌بندی (به صورت ستاره)	علائم رتبه‌بندی (با حروف)
کیفیت مدیریت صندوق در سطح عالی ارزیابی می‌شود.	★★★★★	MQR5
	★★★★☆	MQR5⁻
کیفیت مدیریت صندوق در سطح خوب ارزیابی می‌شود.	★★★★☆	MQR4
	★★★☆☆	MQR4⁻
کیفیت مدیریت صندوق در سطح متوسط ارزیابی می‌شود.	★★★☆☆	MQR3
	★★★☆☆	MQR3⁻
کیفیت مدیریت صندوق در سطح پایین‌تر از متوسط ارزیابی می‌شود.	★★☆☆☆	MQR2
	★★☆☆☆	MQR2⁻
کیفیت مدیریت صندوق در سطح ضعیف ارزیابی می‌شود.	★☆☆☆☆	MQR1
	★☆☆☆☆	MQR1⁻

موارد افشای قانونی	
نام نهاد مورد رتبه‌بندی	صندوق سرمایه‌گذاری لوتوس پارسین (در اوراق بهادار با درآمد ثابت)
بخش	صندوق‌های سرمایه‌گذاری در اوراق با درآمد ثابت/ پذیرفته نشده - صدور و ابطال
نوع رتبه‌بندی	درخواست شده، اعلان اختصاصی، با پایش
ماهیت رتبه‌بندی	رتبه‌بندی کیفیت مدیریت صندوق سرمایه‌گذاری
سابقه رتبه‌بندی	تاریخ رتبه‌بندی: ۱۴۰۳/۰۲/۰۵ رتبه کیفیت مدیریت: MQR4 ⁻ شماره رتبه‌بندی: ۰۱ ۰۲
بیانیه کنترل تضاد منافع	بر اساس اطلاعات در دسترس، شرکت رتبه‌بندی اعتباری برهان (سهامی خاص) تضاد منافع تحلیلگرانی که در فرآیند رتبه‌بندی نقش اساسی داشته‌اند را با موضوع رتبه‌بندی بررسی کرده و تضاد منافی در این خصوص مشاهده نکرده و در صورت مشاهده به نحو مقتضی حل و فصل نموده است.
بیانیه سلب مسئولیت	رتبه‌بندی کیفیت مدیریت، بر اساس وضعیت حال و گذشته شخص موضوع رتبه‌بندی تعیین شده و لزوماً به معنی پیش‌بینی عملکرد آتی نیست. شرکت رتبه‌بندی اعتباری برهان (سهامی خاص) از منابع اطلاعاتی معتبر برای استخراج اطلاعات و مستندات رتبه‌بندی کیفیت مدیریت استفاده می‌کند که شخص موضوع رتبه‌بندی نیز در زمره آنها محسوب می‌شود. با این حال برهان نمی‌تواند درستی و کامل بودن اطلاعات و مستندات ارائه شده توسط این منابع را تضمین کند؛ لذا مسئولیت انحراف در رتبه‌بندی ناشی از نادرستی و نقص اطلاعات و مستندات به عهده شرکت رتبه‌بندی اعتباری برهان نخواهد بود. در تحلیل اطلاعات جمع‌آوری شده، شیوه‌نامه رتبه‌بندی ثبت‌شده مؤسسه رتبه‌بندی برهان رعایت شده است.
	تمام حقوق این گزارش برای شرکت رتبه‌بندی اعتباری برهان (سهامی خاص) محفوظ است. انتشار محتوای این گزارش با کسب اجازه از شرکت رتبه‌بندی اعتباری برهان (سهامی خاص) بلامانع است.